



МИНИСТЕРСТВО КУЛЬТУРЫ СТАВРОПОЛЬСКОГО КРАЯ

**П Р И К А З**

г. Ставрополь

« 25 » декабря 20 12 г.

№ 1110

О границе объекта культурного наследия регионального значения «Городская дума и примыкающее к ней строение первой городской лечебницы»

В соответствии с пунктом 3 статьи 9.2., пунктом 2 статьи 33 Федерального закона от 25 июня 2002 г. № 73-ФЗ «Об объектах культурного наследия (памятниках истории и культуры) народов Российской Федерации», пунктом 18 статьи 6 Закона Ставропольского края от 16 марта 2006 г. № 14-кз «Об объектах культурного наследия (памятниках истории и культуры) в Ставропольском крае», подпунктом 10.13. Положения о министерстве культуры Ставропольского края, утвержденного постановлением Правительства Ставропольского края от 16 августа 2012 г. № 296-п

**ПРИКАЗЫВАЮ:**

1. Утвердить прилагаемые:

границу территории объекта культурного наследия регионального значения «Городская дума и примыкающее к ней строение первой городской лечебницы», Ставропольский край, г. Ставрополь, пр. Карла Маркса, 81;

описание границы территории объекта культурного наследия регионального значения «Городская дума и примыкающее к ней строение первой городской лечебницы», Ставропольский край, г. Ставрополь, пр. Карла Маркса, 81;

правовой режим использования земельных участков в границе территории объекта культурного наследия регионального значения «Городская дума и примыкающее к ней строение первой городской лечебницы», Ставропольский край, г. Ставрополь, пр. Карла Маркса, 81.

2. Настоящий приказ вступает в силу со дня его подписания.

3. Контроль за исполнением настоящего приказа возложить на заместителя министра культуры Ставропольского края Д.М. Сидоренко.

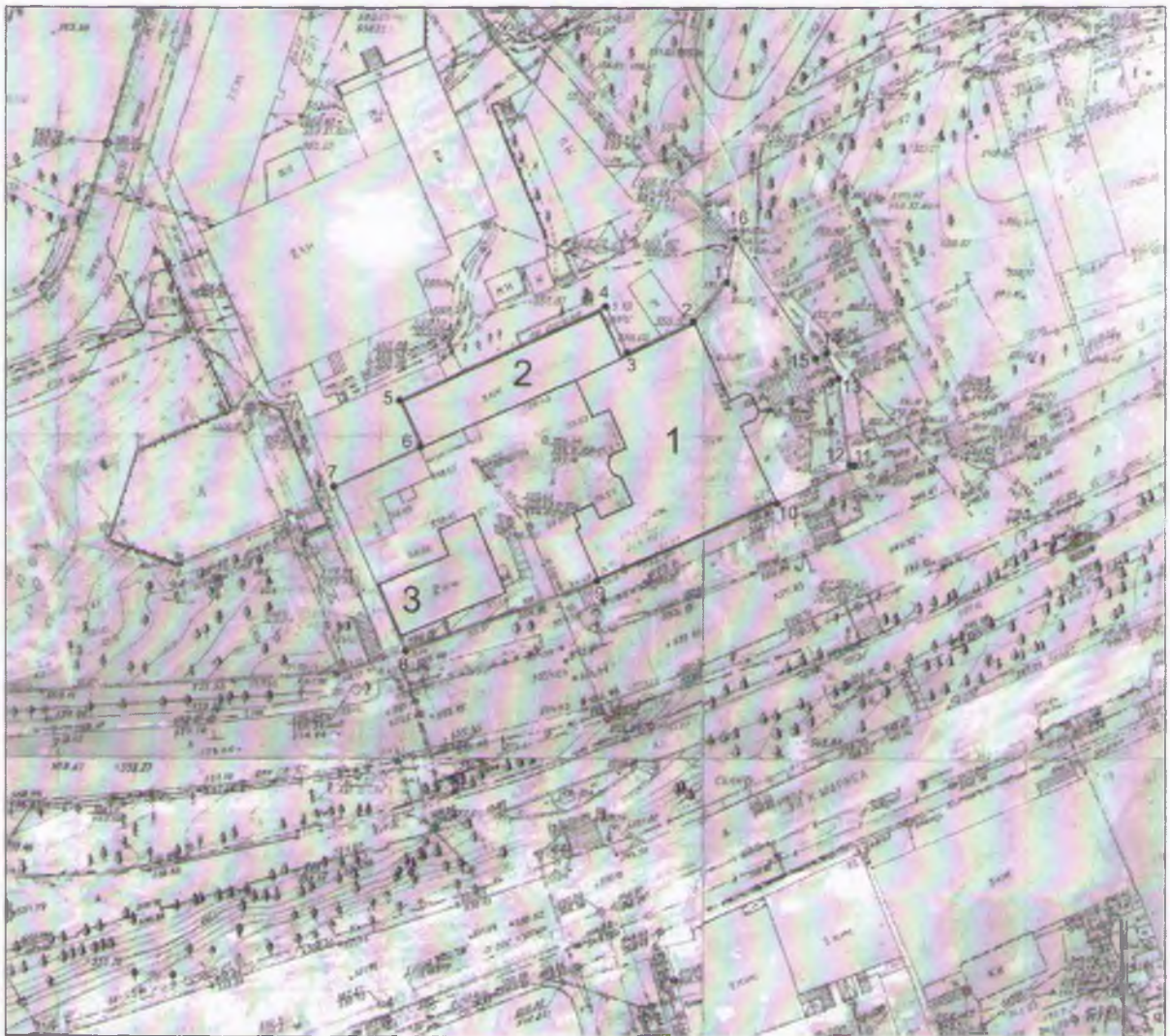
Министр

В.П. Солонина

Приложение 1  
к приказу министерства культуры  
Ставропольского края  
от «25» декабря 2012 г. № 1110

## ГРАНИЦА ТЕРРИТОРИИ

объекта культурного наследия регионального значения «Городская дума и примыкающее к ней строение первой городской лечебницы, 1847 – 1851 гг.», Ставропольский край, город Ставрополь, пр. Карла Маркса, 81.



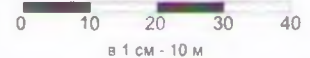
Условные обозначения:

- - граница территории объекта культурного наследия
- - поворотная точка границы территории объекта культурного наследия
- 1 - объект культурного наследия

Экспликация:

- 1 - лит. А
- 2 - лит. А1
- 3 - лит. Б

масштаб 1:1000



Приложение 2  
к приказу министерства культуры  
Ставропольского края  
от «25» декабря 2012 г. № 1110

## ОПИСАНИЕ ГРАНИЦЫ ТЕРРИТОРИИ

объекта культурного наследия регионального значения «Городская дума и примыкающее к ней строение первой городской лечебницы, 1847 – 1851 гг.», Ставропольский край, город Ставрополь, пр. Карла Маркса, 81.

Граница территории памятника проходит: от точки 1 до точки 16 в северном направлении вдоль каменного забора; от точки 16 до точки 11 в юго-восточном направлении вдоль подпорной стены, огибая нижние ступени лестницы; от точки 11 до точки 10 в юго-западном направлении вдоль красной линии застройки; от точки 10 до точки 9 в юго-западном направлении вдоль цоколя здания; от точки 9 до точки 8 в юго-западном направлении вдоль каменной ограды; от точки 8 до точки 7 в северо-западном направлении вдоль каменного забора; от точки 7 до точки 6 в северо-восточном направлении вдоль стены хозпостройки; от точки 6 до точки 5 в северо-западном направлении вдоль стены здания; от точки 5 до точки 4 в северо-восточном направлении вдоль стены здания; от точки 4 до точки 3 в юго-восточном направлении вдоль стены здания; от точки 3 до точки 2 в северо-восточном направлении вдоль стены здания; от точки 2 до точки 1 в северо-восточном направлении вдоль каменного забора.

## КООРДИНАТЫ ПОВОРОТНЫХ ТОЧЕК

границы территории объекта культурного наследия регионального значения  
«Городская дума и примыкающее к ней строение первой городской лечеб-  
ницы, 1847 – 1851 гг.», Ставропольский край, город Ставрополь, пр. Карла  
Маркса, 81.

№ п/п	WGS 84		МСК 26 от СК 95	
	B	L	X	Y
1	45°2'52.947996"	41°58'40.795248"	477513.53	1318072.48
2	45°2'52.750536"	41°58'40.557972"	477507.41	1318067.3
3	45°2'52.597032"	41°58'40.083564"	477502.64	1318056.93
4	45°2'52.829628"	41°58'39.934488"	477509.81	1318053.64
5	45°2'52.357092"	41°58'38.473428"	477495.13	1318021.69
6	45°2'52.124208"	41°58'38.623296"	477487.93	1318024.99
7	45°2'51.923796"	41°58'38.004708"	477481.71	1318011.46
8	45°2'51.096768"	41°58'38.512704"	477456.2	1318022.66
9	45°2'51.445428"	41°58'39.870588"	477467.05	1318052.36
10	45°2'51.851868"	41°58'41.137212"	477479.68	1318080.07
11	45°2'52.017324"	41°58'41.671308"	477484.83	1318091.75
12	45°2'52.01754"	41°58'41.666412"	477484.83	1318091.64
13	45°2'52.462824"	41°58'41.584908"	477498.59	1318089.82
14	45°2'52.592532"	41°58'41.503044"	477502.59	1318088.01
15	45°2'52.568088"	41°58'41.42442"	477501.83	1318086.29
16	45°2'53.174436"	41°58'40.855692"	477520.52	1318073.79
1	45°2'52.947996"	41°58'40.795248"	477513.53	1318072.48

Приложение 3  
к приказу министерства культуры  
Ставропольского края  
от «25» декабря 2012 г. № 110

## ПРАВОВОЙ РЕЖИМ ЗЕМЕЛЬНОГО УЧАСТКА

в границах территории объекта культурного наследия регионального значения «Городская дума и примыкающее к ней строение первой городской лечебницы, 1847 – 1851 гг.», Ставропольский край, город Ставрополь, пр. Карла Маркса, 81.

В границах территории объекта культурного наследия «Городская дума и примыкающее к ней строение первой городской лечебницы, 1847 – 1851 гг.» (далее – памятника) установлен следующий правовой режим:

Разрешается:

1. Проведение научно-исследовательских, изыскательских, научно-проектных и ремонтно-реставрационных работ, направленных на обеспечение физической сохранности памятника, в том числе по консервации, ремонту, реставрации, приспособлению для современного использования с соблюдением с требований Федерального закона от 25.06.2002 № 73-ФЗ «Об объектах культурного наследия (памятниках истории и культуры) народов Российской Федерации».

2. Выявление и восстановление утраченных частей и элементов памятника на основании историко-культурных исследований.

3. Проведение работ направленных на выявление сохранение и восстановление характерной для памятника историко-градостроительной и природной среды, исторических зданий и сооружений, исторической планировочной структуры на основании историко-культурных исследований.

4. Проведение работ по озеленению и благоустройству территории памятника, уходу за зелеными насаждениями.

5. Хозяйственная деятельность, не нарушающая целостность памятника и не создающая угрозу его повреждения, разрушения или уничтожения по согласованию с государственным органом охраны памятников.

Запрещается:

1. Снос, разрушение памятника в целом или отдельных его частей, надстройка, пристройка разного рода постоянных и временных зданий и сооружений.

2. Производство каких-либо изменений внешнего и внутреннего вида памятника, его конструктивных и отделочных элементов, не связанное с восстановлением исторического облика или планировочной структуры.

3. Строительство на территории памятника новых сооружений, снос и перестройка существующих зданий и сооружений, обладающих архитектурно-

художественной или исторической ценностью или составляющих подлинное историческое окружение или характерную историческую архитектурную среду.

4. Производство на памятнике и его территории любых работ, в том числе связанных с реставрацией и приспособлением, без наличия изготовленной и утвержденной в порядке, установленном Федеральным законом от 25.06.2002 № 73-ФЗ «Об объектах культурного наследия (памятниках истории и культуры) народов Российской Федерации» научно-проектной документации.

5. Размещение на фасадах объекта культурного наследия рекламных, информационных вывесок и стендов, прикрепление к его стенам разного назначения тросов, кронштейнов, растяжек, болтов, крючьев, установка кондиционеров и других предметов, влияющих на восприятие и сохранность фасадов без согласования с государственным органом охраны памятников.

6. Хозяйственная деятельность, нарушающая целостность объекта культурного наследия, его территории или создающая угрозу их повреждения, разрушения или уничтожения.

7. Проектирование и проведение землеустроительных, земляных, строительных, мелиоративных, хозяйственных и иных работ не связанных с сохранением объекта культурного наследия, его территории; прокладка не относящихся к нему коммуникаций, дорог, устройство гаражей и автостоянок.

8. Изменение гидрогеологических и экологических условий, необходимых для обеспечения сохранности объекта культурного наследия.

9. Засорение территории бытовыми и промышленными отходами любого вида и форм.

10. Использование объекта культурного наследия или его территории:

- под склады и производство взрывчатых, огнеопасных, загрязняющих материалов, гигроскопических материалов и материалов имеющих вредные выделения;

- под мастерские и отдельные цеха производств, имеющих механические двигатели;

- под производства, требующие по технологическому процессу сохранения внутри помещений высоких или низких температур, производства с повышенным влажностным режимом, мокрые производства;

- под хранилища и для производства едких химических и красочных веществ или продуктов, выделяющих вредные испарения в процессе брожения.

11. Ограничение доступности территории для научных исследований.