



МИНИСТЕРСТВО КУЛЬТУРЫ СТАВРОПОЛЬСКОГО КРАЯ

П Р И К А З

г. Ставрополь

21 января 2015 г.

№ 86

О границе территории объекта культурного наследия регионального значения «Административное здание», 1914 г.

В соответствии с пунктом 3 статьи 9.2, пунктом 2 статьи 33 Федерального закона от 25 июня 2002 г. № 73-ФЗ «Об объектах культурного наследия (памятниках истории и культуры) народов Российской Федерации», пунктом 18 статьи 6 Закона Ставропольского края от 16 марта 2006 г. № 14-кз «Об объектах культурного наследия (памятниках истории и культуры) в Ставропольском крае», подпунктом 10.13 Положения о министерстве культуры Ставропольского края, утвержденного постановлением Правительства Ставропольского края от 16 августа 2012 г. № 296-п

ПРИКАЗЫВАЮ:

1. Утвердить прилагаемые:

границу территории объекта культурного наследия регионального значения «Административное здание», 1914 г., Ставропольский край, г. Буденновск, ул. Пушкинская, 115;

описание границы территории объекта культурного наследия регионального значения «Административное здание», 1914 г., Ставропольский край, г. Буденновск, ул. Пушкинская, 115;

правовой режим использования земельных участков в границе территории объекта культурного наследия регионального значения «Административное здание», 1914 г., Ставропольский край, г. Буденновск, ул. Пушкинская, 115.

2. Настоящий приказ вступает в силу со дня его подписания.

3. Контроль за исполнением настоящего приказа возложить на заместителя министра культуры Ставропольского края Сидоренко Д.М.

Министр

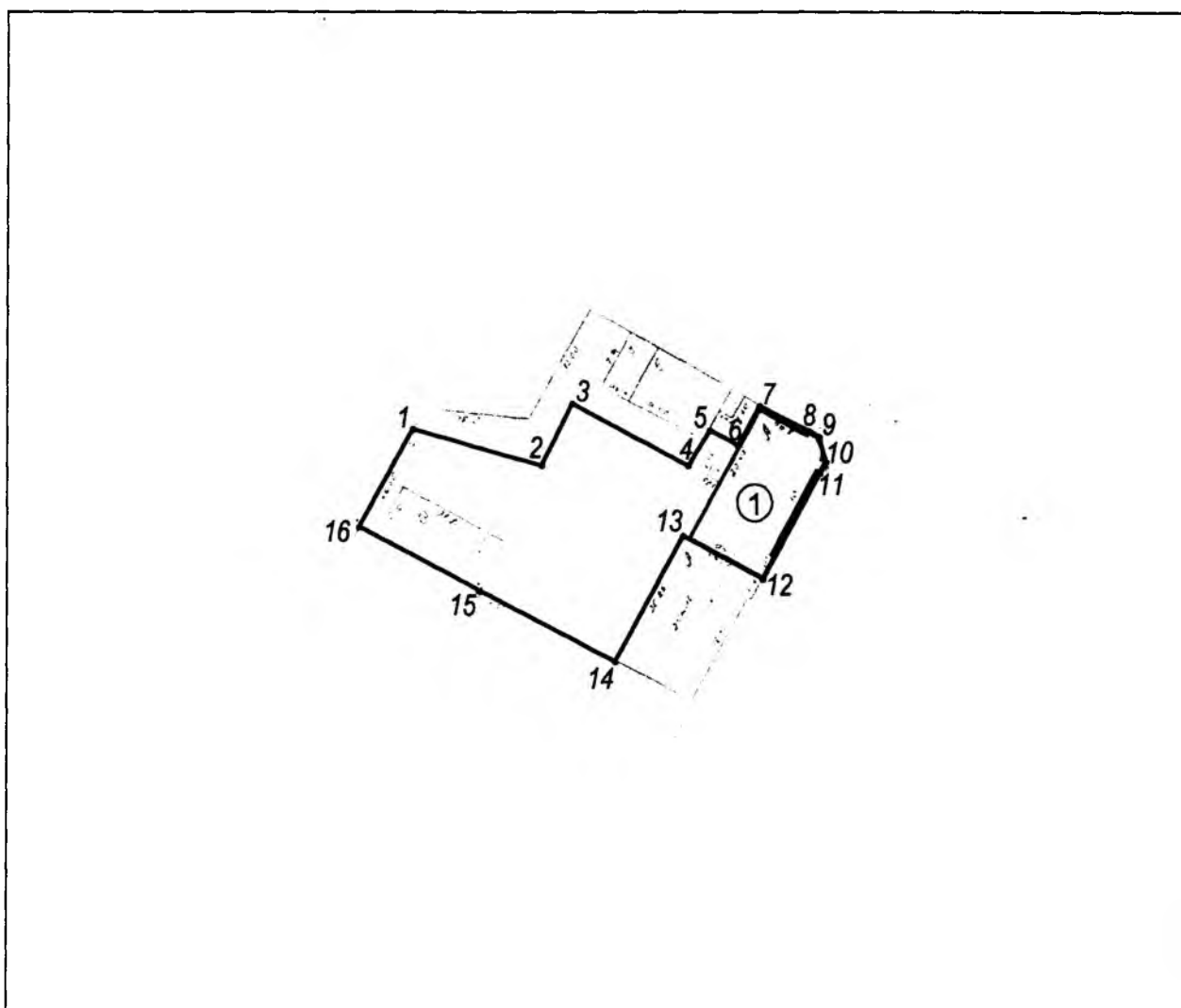
Грищенко Н.Г.

Т.И. Лихачева

Приложение 1
к приказу министерства культуры
Ставропольского края
от 21 января 2015 г. № 86

ГРАНИЦА ТЕРРИТОРИИ

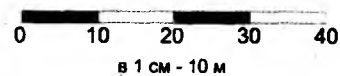
объекта культурного наследия регионального значения «Административное здание», 1914 г., Ставропольский край, г. Буденновск, ул. Пушкинская, 115.



Условные обозначения:

- - граница территории объекта культурного наследия
- 1 ● - поворотная точка границы территории объекта культурного наследия
- ① - объект культурного наследия

масштаб 1:1000



КООРДИНАТЫ ПОВОРОТНЫХ ТОЧЕК

границы территории объекта культурного наследия регионального значения
«Административное здание», 1914 г., Ставропольский край, г. Буденновск,
ул. Пушкинская, 115.

№ п/п	WGS 84		МСК 26 от СК 95		Длины линий
	N	E	X	Y	
1	44°46'47.30527"	44°09'45.44142"	447842.869	2253616.107	20.19
2	44°46'47.13590"	44°09'46.32781"	447837.503	2253635.557	9.68
3	44°46'47.41809"	44°09'46.52066"	447846.181	2253639.860	18.28
4	44°46'47.12448"	44°09'47.25544"	447837.485	2253655.949	5.81
5	44°46'47.28693"	44°09'47.34708"	447842.509	2253658.883	4.39
6	44°46'47.22308"	44°09'47.52966"	447840.384	2253662.724	5.84
7	44°46'47.38575"	44°09'47.66446"	447845.638	2253665.502	8.04
8	44°46'47.29021"	44°09'47.98382"	447842.144	2253672.746	1.96
9	44°46'47.25828"	44°09'48.07511"	447841.207	2253674.470	3.51
10	44°46'47.12894"	44°09'48.12191"	447837.837	2253675.475	1.96
11	44°46'47.09631"	44°09'48.07676"	447836.107	2253674.549	16.40
12	44°46'46.60854"	44°09'47.71783"	447821.648	2253666.85	12.93
13	44°46'46.80033"	44°09'47.21556"	447827.629	2253655.356	21.14
14	44°46'46.18251"	44°09'46.76699"	447808.921	2253645.506	19.69
15	44°46'46.50246"	44°09'45.99051"	447818.268	2253628.170	21.50
16	44°46'47.04940"	44°09'45.25721"	447828.592	2253609.374	15.78
1	44°46'47.30527"	44°09'45.44142"	447842.869	2253616.107	

Приложение 2
к приказу министерства культуры
Ставропольского края
от 21 января 2015 г. № 86

ОПИСАНИЕ ГРАНИЦЫ ТЕРРИТОРИИ

объекта культурного наследия регионального значения «Административное здание», 1914 г., Ставропольский край, г. Буденновск, ул. Пушкинская, 115.

Граница территории памятника проходит: от точки 1 до точки 2 – в восточном направлении на 20,19 м вдоль металлического забора; от точки 2 до точки 3 – в северо-восточном направлении на 9,68 м вдоль металлического забора; от точки 3 до точки 4 – в юго-восточном направлении на 18,28 м вдоль наружной стены здания; от точки 4 до точки 5 – в северо-восточном направлении на 5,81 м вдоль наружной стены здания; от точки 5 до точки 6 – в юго-восточном направлении на 4,39 м вдоль наружной стены здания; от точки 6 до точки 7 – в северо-восточном направлении на 5,84 м вдоль наружной стены памятника; от точки 7 до точки 8 – в юго-восточном направлении на 8,04 м в створ наружной стены памятника; от точки 8 до точки 9 – в юго-восточном направлении на 1,96 м вдоль наружной стены памятника; от точки 9 до точки 10 – в южном направлении на 3,51 м вдоль наружной стены памятника; от точки 10 до точки 11 – в юго-западном направлении на 1,96 м вдоль наружной стены памятника; от точки 11 до точки 12 – в юго-западном направлении на 16,40 м в створ наружной стены памятника; от точки 12 до точки 13 – в северо-западном направлении на 12,93 м вдоль стены памятника; от точки 13 до точки 14 – в юго-западном направлении на 21,14 м вдоль наружной стены здания; от точки 14 до точки 15 – в северо-западном направлении на 19,69 м вдоль забора; от точки 15 до точки 16 – в северо-западном направлении на 21,50 м вдоль наружной стены здания; от точки 16 до точки 1 – в северо-восточном направлении на 15,78 м вдоль наружной стены здания.

Приложение 3
к приказу министерства культуры
Ставропольского края
от 21 января 2015 г. № 86

ПРАВОВОЙ РЕЖИМ ЗЕМЕЛЬНОГО УЧАСТКА

в границах территории объекта культурного наследия регионального значения «Административное здание», 1914 г., Ставропольский край, г. Буденновск, ул. Пушкинская, 115.

В границах территории объекта культурного наследия «Административное здание», 1914 г. (далее – памятник) установлен следующий правовой режим:

Разрешается:

1. Проведение научно-исследовательских, изыскательских, научно-проектных и ремонтно-реставрационных работ, направленных на обеспечение физической сохранности памятника, в том числе по консервации, ремонту, реставрации, приспособлению для современного использования с соблюдением с требований Федерального закона от 25.06.2002 № 73-ФЗ «Об объектах культурного наследия (памятниках истории и культуры) народов Российской Федерации».

2. Выявление и восстановление утраченных частей и элементов памятника на основании историко-культурных исследований.

3. Проведение работ направленных на выявление сохранение и восстановление характерной для памятника исторической планировочной и природной среды, исторических зданий и сооружений на основании историко-культурных исследований.

4. Проведение работ по озеленению и благоустройству территории памятника, уходу за зелеными насаждениями.

5. Хозяйственная деятельность, не нарушающая целостность памятника и не создающая угрозу его повреждения, разрушения или уничтожения по согласованию с государственным органом охраны памятников.

Запрещается:

1. Снос, разрушение памятника в целом или отдельных его частей, надстройка, пристройка разного рода постоянных и временных зданий и сооружений.

2. Производство каких-либо изменений внешнего и внутреннего вида памятника, его конструктивных и отделочных элементов, не связанное с восстановлением исторического облика или планировочной структуры.

3. Строительство на территории памятника новых зданий, сооружений.

4. Производство на памятнике и его территории любых работ, в том числе связанных с реставрацией и приспособлением, без наличия изготовленной и утвержденной в порядке, установленном Федеральным законом от 25.06.2002 № 73-ФЗ «Об объектах культурного наследия (памятниках истории и куль-

туры) народов Российской Федерации» научно-проектной документации.

5. Размещение на фасадах памятника рекламных, информационных вывесок и стендов, прикрепление к его стенам разного назначения тросов, кронштейнов, растяжек, болтов, крючьев, установка кондиционеров и других предметов, влияющих на восприятие и сохранность фасадов без согласования с государственным органом охраны памятников.

6. Хозяйственная деятельность, нарушающая целостность памятника, его территории или создающая угрозу их повреждения, разрушения или уничтожения.

7. Проектирование и проведение землеустроительных, земляных, строительных, мелиоративных, хозяйственных и иных работ не связанных с сохранением памятника, его территории; прокладка не относящихся к нему коммуникаций, дорог, устройство гаражей и автостоянок.

8. Изменение гидрогеологических и экологических условий, необходимых для обеспечения сохранности памятника.

9. Засорение территории бытовыми и промышленными отходами любого вида и форм.

10. Использование памятника или его территории:

- под склады и производство взрывчатых, огнеопасных, загрязняющих материалов, гигроскопических материалов и материалов имеющих вредные выделения;

- под мастерские и отдельные цеха производств, имеющих механические двигатели;

- под производства, требующие по технологическому процессу сохранения внутри помещений высоких или низких температур, производства с повышенным влажностным режимом, мокрые производства;

- под хранилища и для производства едких химических и красочных веществ или продуктов, выделяющих вредные испарения в процессе брожения.

11. Ограничение доступности территории памятника для научных исследований.
