



## МИНИСТЕРСТВО КУЛЬТУРЫ СТАВРОПОЛЬСКОГО КРАЯ

# П Р И К А З

г. Ставрополь

21 января 2015 г.

№ 79

О границе территории объекта культурного наследия регионального значения «Дом нотариуса Соколова», 1912 г.

В соответствии с пунктом 3 статьи 9.2, пунктом 2 статьи 33 Федерального закона от 25 июня 2002 г. № 73-ФЗ «Об объектах культурного наследия (памятниках истории и культуры) народов Российской Федерации», пунктом 18 статьи 6 Закона Ставропольского края от 16 марта 2006 г. № 14-кз «Об объектах культурного наследия (памятниках истории и культуры) в Ставропольском крае», подпунктом 10.13 Положения о министерстве культуры Ставропольского края, утвержденного постановлением Правительства Ставропольского края от 16 августа 2012 г. № 296-п

### ПРИКАЗЫВАЮ:

1. Утвердить прилагаемые:

границу территории объекта культурного наследия регионального значения «Дом нотариуса Соколова», 1912 г., Ставропольский край, г. Буденновск, ул. Гирченко, 227;

описание границы территории объекта культурного наследия регионального значения «Дом нотариуса Соколова», 1912 г., Ставропольский край, г. Буденновск, ул. Гирченко, 227;

правовой режим использования земельных участков в границе территории объекта культурного наследия регионального значения «Дом нотариуса Соколова», 1912 г., Ставропольский край, г. Буденновск, ул. Гирченко, 227.

2. Настоящий приказ вступает в силу со дня его подписания.

3. Контроль за исполнением настоящего приказа возложить на заместителя министра культуры Ставропольского края Сидоренко Д.М.

Министр

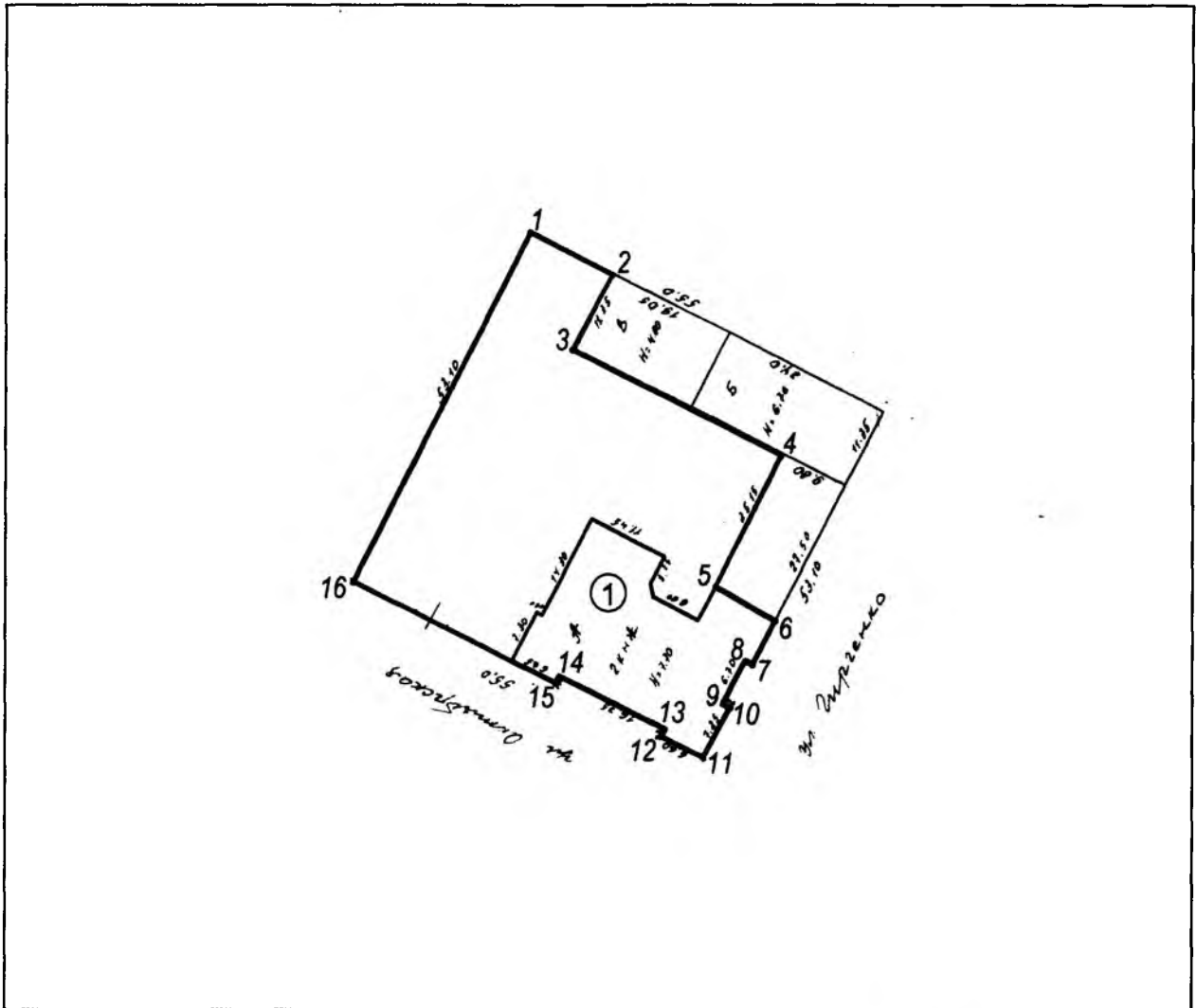
Грищенко Н.Г.

Т.И. Лихачева



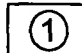
Приложение 1  
к приказу министерства культуры  
Ставропольского края  
от 21 января 2015 г. № 79

## ГРАНИЦА ТЕРРИТОРИИ

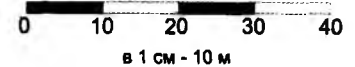
объекта культурного наследия регионального значения «Дом нотариуса  
Соколова», 1912 г., Ставропольский край, г. Буденновск, ул. Гирченко, 227.



### Условные обозначения:

-  - граница территории объекта культурного наследия
-  - поворотная точка границы территории объекта культурного наследия
-  - объект культурного наследия

масштаб 1:1000



## КООРДИНАТЫ ПОВОРОТНЫХ ТОЧЕК

границы территории объекта культурного наследия регионального значения  
«Дом нотариуса Соколова», 1912 г., Ставропольский край, г. Буденновск,  
ул. Гирченко, 227.

№ п/п	WGS 84		МСК 26 от СК 95		Длины линий
	N	E	X	Y	
1	44°46'52.15714"	44°09'42.31920"	447993.137	2253548.548	13.11
2	44°46'51.96723"	44°09'42.85295"	447987.19	2253560.24	12.13
3	44°46'51.61928"	44°09'42.59631"	447976.49	2253554.52	33.21
4	44°46'51.13113"	44°09'43.94286"	447961.207	2253584.015	19.68
5	44°46'50.56740"	44°09'43.52417"	447943.872	2253574.684	9.59
6	44°46'50.41572"	44°09'43.90532"	447939.129	2253583.030	7.46
7	44°46'50.20042"	44°09'43.74936"	447932.508	2253579.553	0.56
8	44°46'50.20816"	44°09'43.72868"	447932.75	2253579.10	6.92
9	44°46'50.01043"	44°09'43.58059"	447926.67	2253575.80	0.71
10	44°46'49.99972"	44°09'43.60922"	447926.335	2253576.427	7.24
11	44°46'49.79151"	44°09'43.45737"	447919.932	2253573.042	6.07
12	44°46'49.88173"	44°09'43.21165"	447922.756	2253567.660	0.58
13	44°46'49.89780"	44°09'43.22513"	447923.25	2253567.96	17.30
14	44°46'50.16343"	44°09'42.53215"	447931.560	2253552.784	0.61
15	44°46'50.14581"	44°09'42.51901"	447931.018	2253552.491	32.57
16	44°46'50.63813"	44°09'41.20826"	447946.424	2253523.784	52.87
1	44°46'52.15714"	44°09'42.31920"	447993.137	2253548.548	

Приложение 2  
к приказу министерства культуры  
Ставропольского края  
от 21 января 2015 г. № 79

## ОПИСАНИЕ ГРАНИЦЫ ТЕРРИТОРИИ

объекта культурного наследия регионального значения «Дом нотариуса Соколова», 1912 г., Ставропольский край, г. Буденновск, ул. Гирченко, 227.

Граница территории памятника проходит: от точки 1 до точки 2 – в юго-восточном направлении на 13,11 м вдоль забора; от точки 2 до точки 3 – в юго-западном направлении на 12,13 м вдоль наружной стены здания; от точки 3 до точки 4 – в юго-восточном направлении на 33,21 м вдоль наружной стены здания; от точки 4 до точки 5 – в юго-западном направлении на 19,68 м вдоль наружной стены здания; от точки 5 до точки 6 – в юго-восточном направлении на 9,59 м вдоль стены памятника; от точки 6 до точки 7 – в юго-западном направлении на 7,46 м вдоль наружной стены здания; от точки 7 до точки 8 – в северо-западном направлении на 0,56 м вдоль наружной стены здания; от точки 8 до точки 9 – в юго-западном направлении на 6,92 м вдоль наружной стены здания; от точки 9 до точки 10 – в юго-восточном направлении на 0,71 м вдоль наружной стены здания; от точки 10 до точки 11 – в юго-западном направлении на 7,24 м вдоль наружной стены здания; от точки 11 до точки 12 – в северо-западном направлении на 6,07 м вдоль наружной стены здания; от точки 12 до точки 13 – в северо-восточном направлении на 0,58 м вдоль наружной стены здания; от точки 13 до точки 14 – в северо-западном направлении на 17,30 м вдоль наружной стены здания; от точки 14 до точки 15 – в юго-западном направлении на 0,61 м вдоль наружной стены здания; от точки 15 до точки 16 – в северо-западном направлении на 32,57 м вдоль наружной стены здания, кирпичного забора; от точки 16 до точки 1 – в северо-восточном направлении на 52,87 м вдоль наружных стен зданий, сооружений.

---

Приложение 3  
к приказу министерства культуры  
Ставропольского края  
от 21 января 2015 г. № 79

## ПРАВОВОЙ РЕЖИМ ЗЕМЕЛЬНОГО УЧАСТКА

в границах территории объекта культурного наследия регионального значения «Дом нотариуса Соколова», 1912 г., Ставропольский край, г. Буденновск, ул. Гирченко, 227.

В границах территории объекта культурного наследия «Дом нотариуса Соколова», 1912 г. (далее – памятник) установлен следующий правовой режим:

Разрешается:

1. Проведение научно-исследовательских, изыскательских, научно-проектных и ремонтно-реставрационных работ, направленных на обеспечение физической сохранности памятника, в том числе по консервации, ремонту, реставрации, приспособлению для современного использования с соблюдением с требований Федерального закона от 25.06.2002 № 73-ФЗ «Об объектах культурного наследия (памятниках истории и культуры) народов Российской Федерации».

2. Выявление и восстановление утраченных частей и элементов памятника на основании историко-культурных исследований.

3. Проведение работ направленных на выявление сохранение и восстановление характерной для памятника исторической планировочной и природной среды, исторических зданий и сооружений на основании историко-культурных исследований.

4. Проведение работ по озеленению и благоустройству территории памятника, уходу за зелеными насаждениями.

5. Хозяйственная деятельность, не нарушающая целостность памятника и не создающая угрозу его повреждения, разрушения или уничтожения по согласованию с государственным органом охраны памятников.

Запрещается:

1. Снос, разрушение памятника в целом или отдельных его частей, надстройка, пристройка разного рода постоянных и временных зданий и сооружений.

2. Производство каких-либо изменений внешнего и внутреннего вида памятника, его конструктивных и отделочных элементов, не связанное с восстановлением исторического облика или планировочной структуры.

3. Строительство на территории памятника новых зданий, сооружений.

4. Производство на памятнике и его территории любых работ, в том числе связанных с реставрацией и приспособлением, без наличия изготовленной и утвержденной в порядке, установленном Федеральным законом от 25.06.2002 № 73-ФЗ «Об объектах культурного наследия (памятниках истории и куль-

туры) народов Российской Федерации» научно-проектной документации.

5. Размещение на фасадах памятника рекламных, информационных вывесок и стендов, прикрепление к его стенам разного назначения тросов, кронштейнов, растяжек, болтов, крючьев, установка кондиционеров и других предметов, влияющих на восприятие и сохранность фасадов без согласования с государственным органом охраны памятников.

6. Хозяйственная деятельность, нарушающая целостность памятника, его территории или создающая угрозу их повреждения, разрушения или уничтожения.

7. Проектирование и проведение землеустроительных, земляных, строительных, мелиоративных, хозяйственных и иных работ не связанных с сохранением памятника, его территории; прокладка не относящихся к нему коммуникаций, дорог, устройство гаражей и автостоянок.

8. Изменение гидрогеологических и экологических условий, необходимых для обеспечения сохранности памятника.

9. Засорение территории бытовыми и промышленными отходами любого вида и форм.

10. Использование памятника или его территории:

- под склады и производство взрывчатых, огнеопасных, загрязняющих материалов, гигроскопических материалов и материалов имеющих вредные выделения;

- под мастерские и отдельные цеха производств, имеющих механические двигатели;

- под производства, требующие по технологическому процессу сохранения внутри помещений высоких или низких температур, производства с повышенным влажностным режимом, мокрые производства;

- под хранилища и для производства едких химических и красочных веществ или продуктов, выделяющих вредные испарения в процессе брожения.

11. Ограничение доступности территории памятника для научных исследований.