



МИНИСТЕРСТВО КУЛЬТУРЫ СТАВРОПОЛЬСКОГО КРАЯ

П Р И К А З

г. Ставрополь

«21» января 2015 г.

№ 50

О границе территории объекта культурного наследия федерального значения «Подворье Карповых, где Лермонтов Михаил Юрьевич провел последнюю ночь перед дуэлью», Ставропольский край, г. Железноводск, ул. Горького, 11 (фактический адрес: ул. Семашко, 9/11)

В соответствии с пунктом 1 статьи 9.1., пунктом 2 статьи 33 Федерального закона от 25 июня 2002 г. № 73-ФЗ «Об объектах культурного наследия (памятниках истории и культуры) народов Российской Федерации», пунктом 18 статьи 6 Закона Ставропольского края от 16 марта 2006 г. № 14-кз «Об объектах культурного наследия (памятниках истории и культуры) народов Российской Федерации в Ставропольском крае», подпунктом 10.13. Положения о министерстве культуры Ставропольского края, утвержденного постановлением Правительства Ставропольского края от 16 августа 2012 г. № 296-п

ПРИКАЗЫВАЮ:

1. Утвердить:

границу территории объекта культурного наследия федерального значения «Подворье Карповых, где Лермонтов Михаил Юрьевич провел последнюю ночь перед дуэлью», Ставропольский край, г. Железноводск, ул. Горького, 11 (фактический адрес: ул. Семашко, 9/11), согласно приложению 1;


описание границы территории объекта культурного наследия федерального значения «Подворье Карповых, где Лермонтов Михаил Юрьевич провел последнюю ночь перед дуэлью», Ставропольский край, г. Железноводск, ул. Горького, 11 (фактический адрес: ул. Семашко, 9/11), согласно приложению 2;

правовой режим использования земельных участков в границе территории объекта культурного наследия федерального значения «Подворье Карповых, где Лермонтов Михаил Юрьевич провел последнюю ночь перед дуэлью», Ставропольский край, г. Железноводск, ул. Горького, 11 (фактический адрес: ул. Семашко, 9/11), согласно приложению 3.

2. Настоящий приказ вступает в силу со дня его подписания.

3. Контроль за исполнением настоящего приказа возложить на заместителя министра культуры Ставропольского края Д.М. Сидоренко.

Министр

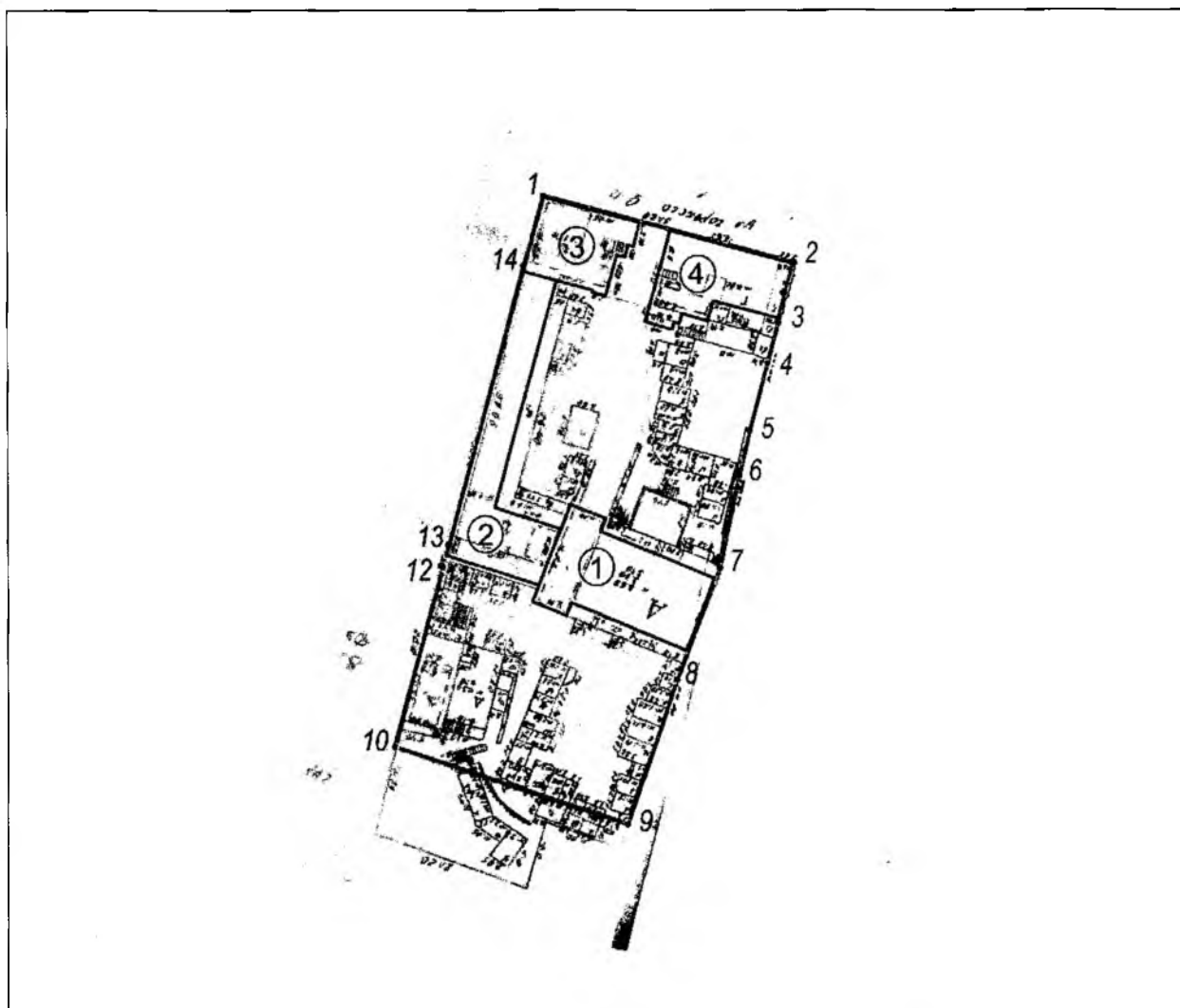


Т.И. Лихачёва

Приложение 1
к приказу министерства культуры
Ставропольского края
от «21» января 2015 г. № 50

ГРАНИЦА ТЕРРИТОРИИ

объекта культурного наследия федерального значения
«Подворье Карповых, где Лермонтов Михаил Юрьевич провел последнюю
ночь перед дуэлью», Ставропольский край, г. Железноводск, ул. Горького, 11
(фактический адрес: ул. Семашко, 9/11)



Условные обозначения:

- - граница территории объекта культурного наследия
 1 ● - поворотная точка границы территории объекта культурного наследия
 ① - объект культурного наследия

масштаб 1:1000
 0 10 20 30 40
 в 1 см - 10 м

Экспликация:

- 1 - лит. А
 2 - лит. Б
 3 - лит. В
 4 - лит. Г

КООРДИНАТЫ ПОВОРОТНЫХ ТОЧЕК

границы территории объекта культурного наследия федерального значения
«Подворье Карповых, где Лермонтов Михаил Юрьевич провел последнюю
ночь перед дуэлью», Ставропольский край, г. Железноводск, ул. Горького, 11
(фактический адрес: ул. Семашко, 9/11)

№ п/п	WGS 84		МСК 26 от СК 95		Длины линий
	N	E	X	Y	
1	44°08'02.48763"	43°01'39.74664"	376712.45	1402358.80	36.34
2	44°08'02.16644"	43°01'41.31957"	376703.08	1402393.92	8.70
3	44°08'01.89517"	43°01'41.21250"	376694.67	1402391.67	5.85
4	44°08'01.70948"	43°01'41.15946"	376688.92	1402390.58	10.02
5	44°08'01.39656"	43°01'41.03979"	376679.22	1402388.07	6.13
6	44°08'01.20835"	43°01'40.95026"	376673.38	1402386.17	14.39
7	44°08'00.75517"	43°01'40.79922"	376659.34	1402383.03	15.49
8	44°08'00.29365"	43°01'40.52520"	376645.00	1402377.16	20.22
9	44°07'59.66509"	43°01'40.26826"	376625.51	1402371.75	36.18
10	44°08'00.01553"	43°01'38.71533"	376635.79	1402337.06	25.94
11	44°08'00.81465"	43°01'39.07490"	376660.58	1402344.67	0.38
12	44°08'00.81744"	43°01'39.05787"	376660.66	1402344.29	3.32
13	44°08'00.91370"	43°01'39.11168"	376663.65	1402345.44	40.34
14	44°08'02.17030"	43°01'39.61519"	376702.61	1402356.03	10.22
1	44°08'02.48763"	43°01'39.74664"	376712.45	1402358.80	10.22

Приложение 2
к приказу министерства культуры
Ставропольского края
от «21 января 2015 г. № 50»

ОПИСАНИЕ ГРАНИЦЫ ТЕРРИТОРИИ

объекта культурного наследия федерального значения
«Подворье Карповых, где Лермонтов Михаил Юрьевич провел последнюю
ночь перед дуэлью», Ставропольский край, г. Железноводск, ул. Горького, 11
(фактический адрес: ул. Семашко, 9/11)

Граница территории памятника проходит: от точки 1 до точки 2 – в юго-восточном направлении на 36,34 м вдоль наружных стен зданий по красной линии ул. Семашко; от точки 2 до точки 5 (через точки 3, 4) – в юго-западном направлении на 24,57 м вдоль наружных стен зданий; от точки 5 до точки 7 (через точку 6) – в юго-западном направлении на 20,52 м вдоль каменного забора; от точки 7 до точки 9 (через точку 8) – в юго-западном направлении на 35,71 м вдоль наружных стен построек; от точки 9 до точки 10 – в северо-западном направлении на 36,18 м в створе наружных стен построек; от точки 10 до точки 11 – в северо-восточном направлении на 25,94 м вдоль наружных стен построек; от точки 11 до точки 12 – в северо-западном направлении на 0,38 м вдоль наружных стен построек; от точки 12 до точки 1 (через точки 13, 14) – в северо-восточном направлении на 53,88 м вдоль наружных стен зданий.

Приложение 3
к приказу министерства культуры
Ставропольского края
от «21» января 2015 г. № 50

ПРАВОВОЙ РЕЖИМ ЗЕМЕЛЬНОГО УЧАСТКА

в границах территории объекта культурного наследия федерального значения «Подворье Карповых, где Лермонтов Михаил Юрьевич провел последнюю ночь перед дуэлью», Ставропольский край, г. Железноводск, ул. Горького, 11 (фактический адрес: ул. Семашко, 9/11)

В границах территории объекта культурного наследия «Подворье Карповых, где Лермонтов Михаил Юрьевич провел последнюю ночь перед дуэлью», Ставропольский край, г. Железноводск, ул. Горького, 11 (фактический адрес: ул. Семашко, 9/11) (далее – памятник) установлен следующий правовой режим:

Разрешается:

1. Проведение научно-исследовательских, изыскательских, научно-проектных и ремонтно-реставрационных работ, направленных на обеспечение физической сохранности памятника, в том числе по консервации, ремонту, реставрации, приспособлению для современного использования с соблюдением с требований Федерального закона от 25 июня 2002 г. № 73-ФЗ «Об объектах культурного наследия (памятниках истории и культуры) народов Российской Федерации».

2. Выявление и восстановление утраченных частей и элементов памятника на основании историко-культурных исследований.

3. Проведение работ направленных на выявление сохранение и восстановление характерной для памятника исторической планировочной и природной среды, исторических зданий и сооружений на основании историко-культурных исследований.

4. Проведение работ по озеленению и благоустройству территории памятника, уходу за зелеными насаждениями.

5. Хозяйственная деятельность, не нарушающая целостность памятника и не создающая угрозу его повреждения, разрушения или уничтожения по согласованию с государственным органом охраны памятников.

Запрещается:

1. Снос, разрушение памятника в целом или отдельных его частей, надстройка, пристройка разного рода постоянных и временных зданий и сооружений.

2. Производство каких-либо изменений внешнего и внутреннего вида памятника, его конструктивных и отделочных элементов, не связанное с восстановлением исторического облика или планировочной структуры.

3. Строительство на территории памятника новых сооружений, снос и пе-

рестройка существующих зданий и сооружений, обладающих архитектурно-художественной или исторической ценностью или составляющих подлинное историческое окружение или характерную историческую архитектурную среду.

4. Производство на памятнике и его территории любых работ, в том числе связанных с реставрацией и приспособлением, без наличия изготовленной и утвержденной в порядке, установленном Федеральным законом от 25 июня 2002 г. № 73-ФЗ «Об объектах культурного наследия (памятниках истории и культуры) народов Российской Федерации» научно-проектной документации.

5. Размещение на фасадах памятника рекламных, информационных вывесок и стендов, прикрепление к его стенам разного назначения тросов, кронштейнов, растяжек, болтов, крючьев, установка кондиционеров и других предметов, влияющих на восприятие и сохранность фасадов без согласования с государственным органом охраны памятников.

6. Хозяйственная деятельность, нарушающая целостность памятника, его территории или создающая угрозу их повреждения, разрушения или уничтожения.

7. Проектирование и проведение землеустроительных, земляных, строительных, мелиоративных, хозяйственных и иных работ не связанных с сохранением памятника, его территории; прокладка не относящихся к нему коммуникаций, дорог, устройство гаражей и автостоянок.

8. Изменение гидрогеологических и экологических условий, необходимых для обеспечения сохранности памятника.

9. Засорение территории бытовыми и промышленными отходами любого вида и форм.

10. Использование памятника или его территории:

под склады и производство взрывчатых, огнеопасных, загрязняющих материалов, гигроскопических материалов и материалов имеющих вредные выделения;

под мастерские и отдельные цеха производств, имеющих механические двигатели;

под производства, требующие по технологическому процессу сохранения внутри помещений высоких или низких температур, производства с повышенным влажностным режимом, мокрые производства;

под хранилища и для производства едких химических и красочных веществ или продуктов, выделяющих вредные испарения в процессе брожения.

11. Ограничение доступности территории памятника для научных исследований.