



МИНИСТЕРСТВО КУЛЬТУРЫ СТАВРОПОЛЬСКОГО КРАЯ

П Р И К А З

г. Ставрополь

«21» января 2015 г.

№ 46

О границе территории объекта культурного наследия федерального значения «Беседка «Эолова Арфа», 1830-1831 гг.», г. Пятигорск

В соответствии с пунктом 1 статьи 9.1., пунктом 2 статьи 33 Федерального закона от 25 июня 2002 г. № 73-ФЗ «Об объектах культурного наследия (памятниках истории и культуры) народов Российской Федерации», пунктом 18 статьи 6 Закона Ставропольского края от 16 марта 2006 г. № 14-кз «Об объектах культурного наследия (памятниках истории и культуры) в Ставропольском крае», подпунктом 10.13. Положения о министерстве культуры Ставропольского края, утвержденного постановлением Правительства Ставропольского края от 16 августа 2012 г. № 296-п

ПРИКАЗЫВАЮ:

1. Утвердить:

границу территории объекта культурного наследия федерального значения «Беседка «Эолова Арфа», 1830-1831 гг.», Ставропольский край, г. Пятигорск, согласно приложению 1;

описание границы территории объекта культурного наследия федерального значения «Беседка «Эолова Арфа», 1830-1831 гг.», Ставропольский край, г. Пятигорск, согласно приложению 2;

правовой режим использования земельных участков в границе территории объекта культурного наследия федерального значения «Беседка «Эолова Арфа», 1830-1831 гг.», Ставропольский край, г. Пятигорск, согласно приложению 3.

2. Настоящий приказ вступает в силу со дня его подписания.

3. Контроль за исполнением настоящего приказа возложить на заместителя министра культуры Ставропольского края Д.М. Сидоренко.

Министр

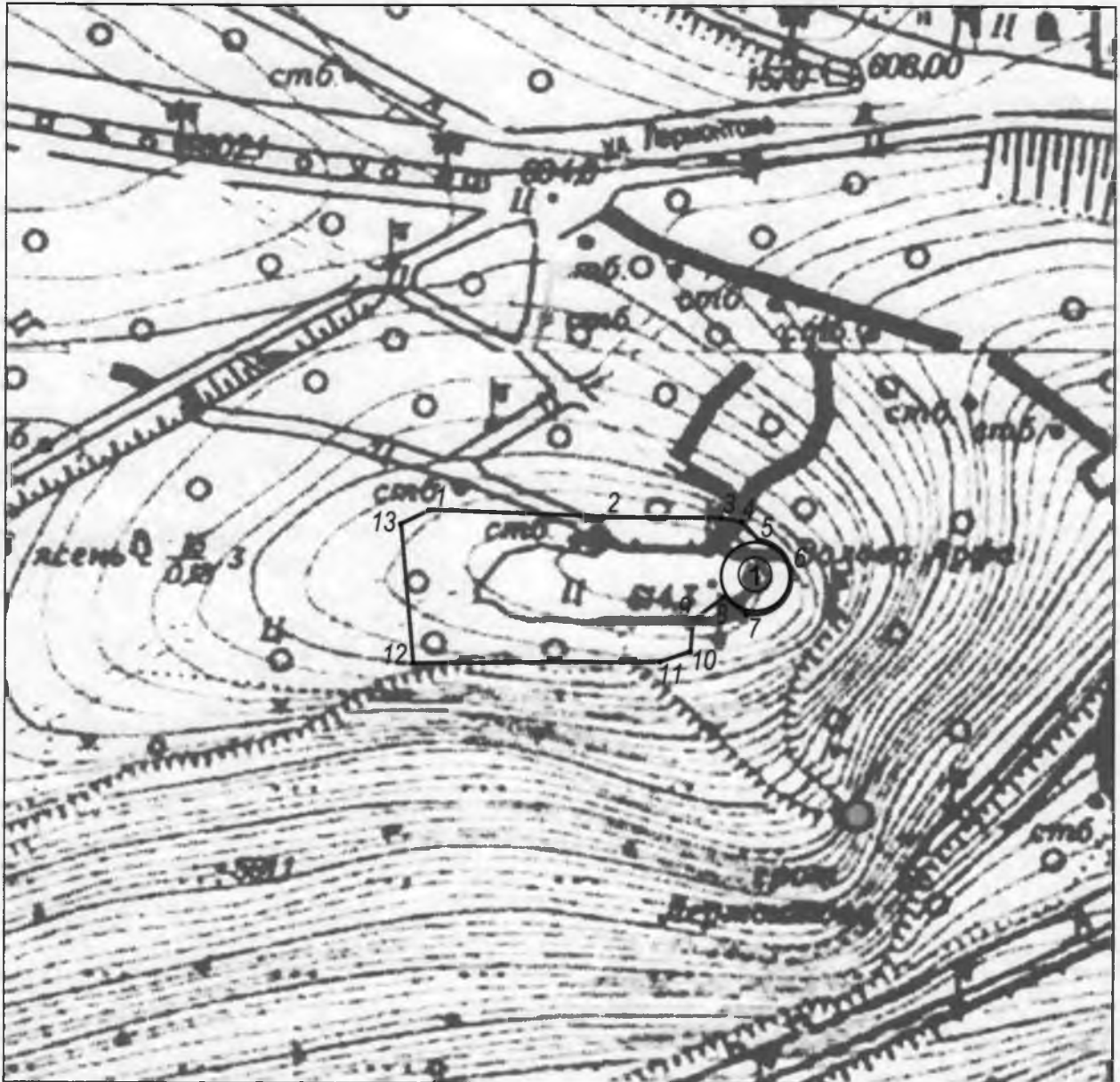
Т.И. Лихачева

Пересада О.Е.




Приложение 1
к приказу министерства культуры
Ставропольского края
от «21» января 2015 г. № 46

ГРАНИЦА ТЕРРИТОРИИ

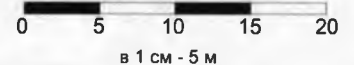
объекта культурного наследия федерального значения
«Беседка «Эолова Арфа», 1830-1831 гг.», Ставропольский край, г. Пятигорск



Условные обозначения:

-  - граница территории объекта культурного наследия
-  - поворотная точка границы территории объекта культурного наследия
-  - объект культурного наследия

масштаб 1:500



КООРДИНАТЫ ПОВОРОТНЫХ ТОЧЕК

границы территории объекта культурного наследия федерального значения
«Беседка «Эолова Арфа», 1830-1831 гг.», Ставропольский край, г. Пятигорск

| № п/п | WGS 84 | | МСК 26 от СК 95 | | Длины линий |
|----------|-----------------|-----------------|-----------------|------------|----------------|
| | N | E | X | Y | |
| 1 | 44°02'25.27037" | 43°05'11.52662" | 366379.01 | 1407235.85 | 12.95 |
| 2 | 44°02'25.24639" | 43°05'12.10727" | 366378.48 | 1407248.79 | 8.78 |
| 3 | 44°02'25.24014" | 43°05'12.50192" | 366378.43 | 1407257.58 | 1.51 |
| 4 | 44°02'25.23028" | 43°05'12.56907" | 366378.15 | 1407259.08 | 1.80 |
| 5 | 44°02'25.18656" | 43°05'12.62288" | 366376.82 | 1407260.30 | 3.34 |
| 6 | 44°02'25.11046" | 43°05'12.72986" | 366374.51 | 1407262.72 | 4.6 |
| 7 | 44°02'25.00789" | 43°05'12.58023" | 366371.29 | 1407259.44 | 2.11 |
| 8 | 44°02'25.04992" | 43°05'12.50482" | 366372.56 | 1407257.74 | 2.91 |
| 9 | 44°02'24.99413" | 43°05'12.40026" | 366370.80 | 1407255.44 | 2.32 |
| 10 | 44°02'24.91940" | 43°05'12.39004" | 366368.49 | 1407255.25 | 2.36 |
| 11 | 44°02'24.89630" | 43°05'12.28846" | 366367.74 | 1407253.00 | 18.35 |
| 12 | 44°02'24.90078" | 43°05'11.46439" | 366367.58 | 1407234.65 | 10.39 |
| 13 | 44°02'25.23651" | 43°05'11.43019" | 366377.93 | 1407233.72 | 2.39 |
| 1 | 44°02'25.27037" | 43°05'11.52662" | 366379.01 | 1407235.85 | 2.39 |

Приложение 2
к приказу министерства культуры
Ставропольского края
от «21» января 2015 г. № 46

ОПИСАНИЕ ГРАНИЦЫ ТЕРРИТОРИИ

объекта культурного наследия федерального значения
«Беседка «Эолова Арфа», 1830-1831 гг., Ставропольский край, г. Пятигорск.

Граница территории памятника проходит: от точки 1 до точки 3 (через точку 2) – в восточном направлении на 21,73 м вдоль парапета; от точки 3 до точки 5 (через точку 4) – по дуге окружности на 3,31 м вдоль наружного края каменного бордюра; от точки 5 до точки 8 (через точки 6, 7) – по дуге окружности на 10,05 м вдоль края верхнего уступа цокольной части; от точки 8 до точки 9 – в юго-западном направлении на 2,91 м вдоль наружного края каменного бордюра; от точки 9 до точки 10 – в южном направлении на 2,32 м вдоль наружного края каменного бордюра; от точки 10 до точки 12 (через точку 11) – в западном направлении на 20,71 м вдоль наружного края каменного бордюра; от точки 12 до точки 13 – в северном направлении на 10,39 м вдоль края верхней ступени; от точки 13 до точки 1 – в северо-восточном направлении на 2,39 м вдоль парапета.

Приложение 3
к приказу министерства культуры
Ставропольского края
от «24» января 2015 г. № 46

ПРАВОВОЙ РЕЖИМ ЗЕМЕЛЬНОГО УЧАСТКА

в границах территории объекта культурного наследия федерального значения «Беседка «Эолова Арфа», 1830-1831 гг.», Ставропольский край, г. Пятигорск

В границах территории объекта культурного наследия «Беседка «Эолова Арфа», 1830-1831 гг.» (далее – памятник) установлен следующий правовой режим:

Разрешается:

1. Проведение научно-исследовательских, изыскательских, научно-проектных и ремонтно-реставрационных работ, направленных на обеспечение физической сохранности памятника, в том числе по консервации, ремонту, реставрации, приспособлению для современного использования с соблюдением с требований Федерального закона от 25 июня 2002 г. № 73-ФЗ «Об объектах культурного наследия (памятниках истории и культуры) народов Российской Федерации».

2. Выявление и восстановление утраченных частей и элементов памятника на основании историко-культурных исследований.

3. Проведение работ направленных на выявление сохранение и восстановление характерной для памятника исторической планировочной и природной среды, исторических зданий и сооружений на основании историко-культурных исследований.

4. Проведение работ по озеленению и благоустройству территории памятника, уходу за зелеными насаждениями.

5. Хозяйственная деятельность, не нарушающая целостность памятника и не создающая угрозу его повреждения, разрушения или уничтожения по согласованию с государственным органом охраны памятников.

Запрещается:

1. Снос, разрушение памятника в целом или отдельных его частей, надстройка, пристройка разного рода постоянных и временных зданий и сооружений.

2. Производство каких-либо изменений внешнего и внутреннего вида памятника, его конструктивных и отделочных элементов, не связанное с восстановлением исторического облика или планировочной структуры.

3. Строительство на территории памятника новых сооружений, снос и перестройка существующих сооружений, обладающих архитектурно-художественной или исторической ценностью или составляющих подлинное историческое окружение или характерную историческую архитектурную среду.

4. Производство на памятнике и его территории любых работ, в том числе

связанных с реставрацией и приспособлением, без наличия изготовленной и утвержденной в порядке, установленном Федеральным законом от 25.06.2002 № 73-ФЗ «Об объектах культурного наследия (памятниках истории и культуры) народов Российской Федерации» научно-проектной документации.

5. Размещение на памятнике рекламных, информационных вывесок и стендов, прикрепление к его стенам разного назначения тросов, кронштейнов, растяжек, болтов, крючьев и других предметов, влияющих на восприятие и сохранность памятника без согласования с государственным органом охраны памятников.

6. Хозяйственная деятельность, нарушающая целостность памятника, его территории или создающая угрозу их повреждения, разрушения или уничтожения.

7. Проектирование и проведение землеустроительных, земляных, строительных, мелиоративных, хозяйственных и иных работ не связанных с сохранением памятника, его территории; прокладка не относящихся к нему коммуникаций, дорог.

8. Изменение гидрогеологических и экологических условий, необходимых для обеспечения сохранности памятника.

9. Засорение территории бытовыми и промышленными отходами любого вида и форм.

10. Использование памятника или его территории:

- под склады и производство взрывчатых, огнеопасных, загрязняющих материалов, гигроскопических материалов и материалов имеющих вредные выделения;

- под мастерские и отдельные цеха производств, имеющих механические двигатели;

- под производства, требующие по технологическому процессу сохранения внутри помещений высоких или низких температур, производства с повышенным влажностным режимом, мокрые производства;

- под хранилища и для производства едких химических и красочных веществ или продуктов, выделяющих вредные испарения в процессе брожения.

11. Ограничение доступности территории памятника для научных исследований.